

# Al-Zawiya al-Hilaliyya

## الزاوية الهلالية

تقييم سريع للأضرار | Rapid Damage Assessment

زاوية



Sufis hermitage

بين القرنين 16 - 18  
الفترة العثمانية



16 th- 18 th Centuries  
Ottoman Era

تخريب أعمال صيانة



Vandalism / RC1

2019 آب | August 2019

Alaaeddin Haddad  
Issam Ballouz  
Rami Alafandi  
York Rieffel (consultant)

© 2007, Stefan Weber

Syrian Heritage  
Archive Project



مشروع توثيق  
الإرث الحضاري السوري

Date of Report  
2019-08-11

Mission

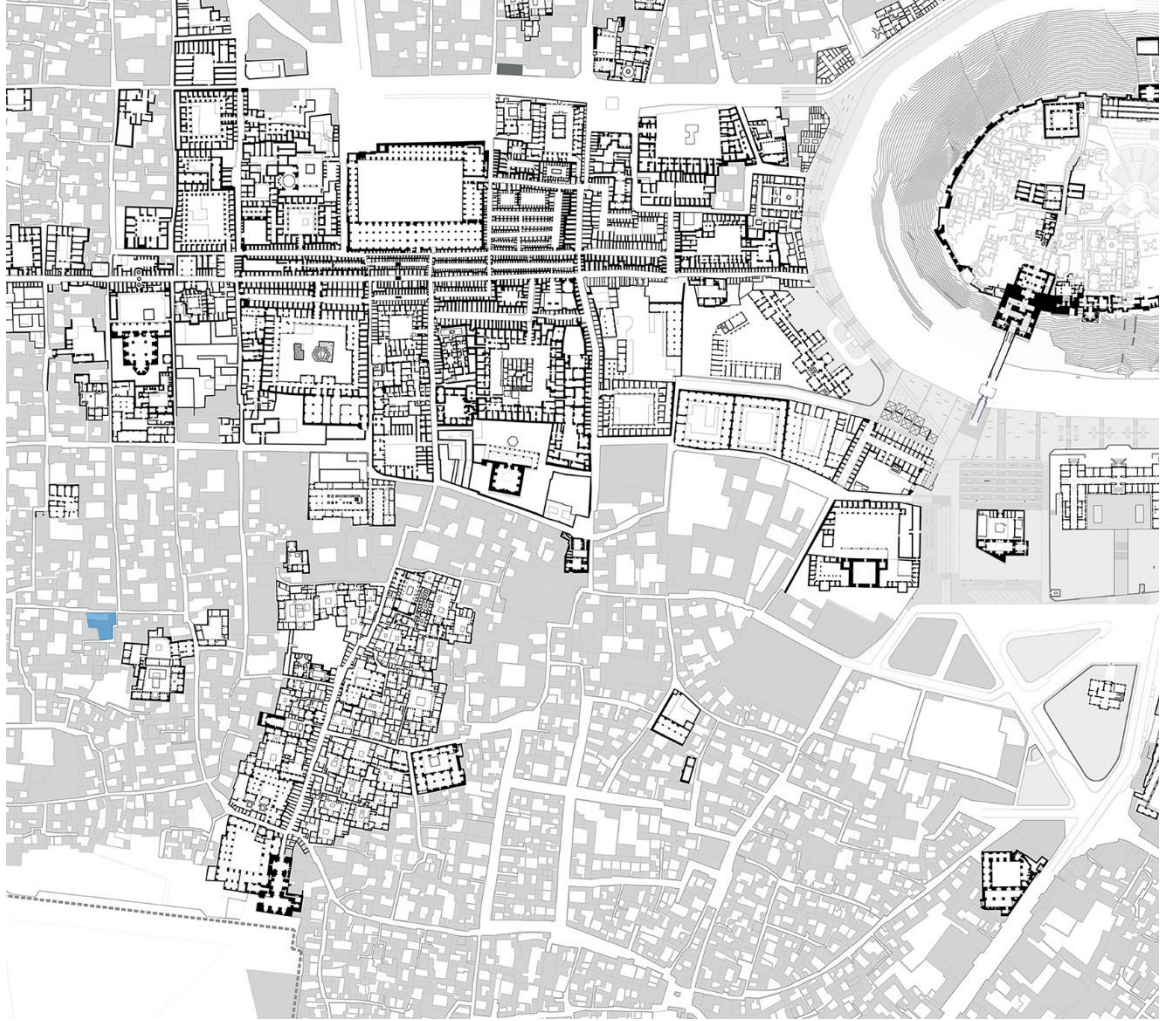
Rapid Damage Assessment

Report made by  
A. Haddad, I. Ballouz, R. Alafandi, Y. Rieffel (consult.)

تقييم سريع للأضرار



## Localization of the building in the city | موقع العبنى ضمن المدينة



*Al-Zawiya al-Hilaliyya, location in the old city of Aleppo (Syrian Heritage Archive Project after BTU Cottbus 2016)*

Date of Report  
2019-08-11

Mission

Rapid Damage Assessment

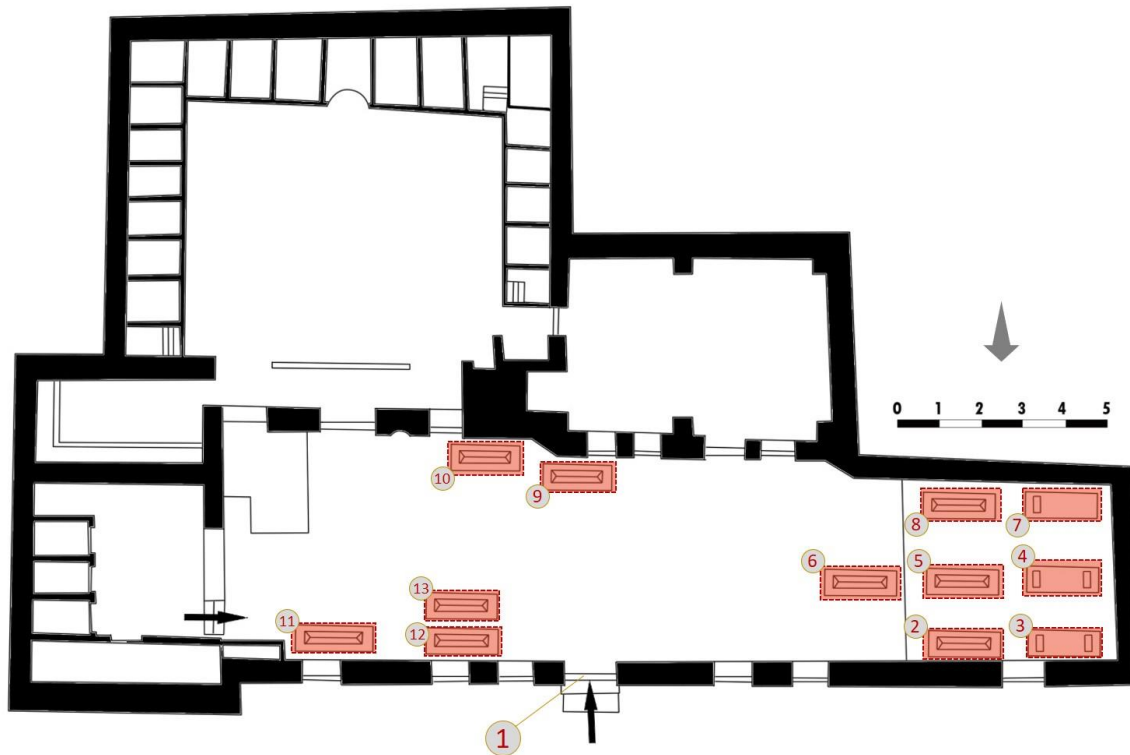
Report made by  
A. Haddad, I. Ballouz, R. Alafandi, Y. Rieffel (consult.)

تقييم سريع للأضرار



## GROUNDPLAN & LOCALIZATION OF DAMAGE

### مسقط أرضي و تحديد موقع الأضرار



*Syrian Heritage Archive Project (after Ali Jabbour, Lamia Jasser, and Avin Uthman)*

Date of Report  
2019-08-11

Mission

## Rapid Damage Assessment

Report made by

A. Haddad, I. Ballouz, R. Alafandi, Y. Rieffel (consult.)

تقييم سريع للأضرار



## BRIEF SUMMARY

Al-Zawiya al-Hilaliyya was exposed to vandalism during the armed conflict in the Old City of Aleppo 2012 – 2016. An extremist group stopped the Sufi activities of al-Zawiya al-Hilaliyya and converted it into a religious school to teach their extreme ideology! Twelve tombstones located in the courtyard were robbed by the same group who controlled the area during the armed conflict.

After 2015 the group left the area and al-Zawiya returned to its original function.

**Value / Specifics** The tombstones contained inscriptions that documented the history of the al-Zawiya scholars.

**Recommendation class** **RC1 > Maintenance/Preventive conservation**

## BUILDING SURVEY

**Type** Al-Zawiya al-Hilaliyya has a unique lounge formed as square with four iwans and wooden interior. The lounge contains 40 small wooden rooms on two floors for spiritual retreats.

**Construction & technique** Natural stone masonry

**Building Material** Limestone

**Surface Design** Ashlar, stone incrustation, carved / sculptured, wood, plaster

**Notes** This rapid assessment is limited exclusively to the damaged areas.

## CONDITION ASSESSMENT

**Damaged sections** 1. Inscription above the entrance. 2-13. Tombstones.

**Cause of damage** Vandalism

**Kind of damage** Robbery

**Scope of damage** Inscription and loss of 12 tombstones

**Risk** None

## RECOMMENDATIONS

**Urgent intervention** Not needed. The site is safe.

**Further recommended intervention** Restoration of the gate inscription and the tombstones might be possible!  
Building Documentation: All-round systematic photographic documentation (stadia, photogrammetric, 3D etc.) of the building.

**Need for experts** Restoration and scientific investigations  
Further investigations

**Note** The object has a record in the Built Heritage Database of Syrian Heritage Archive Project. As of August 2019, the Project has collected and archived 51 pre-conflict photos and 2 architectural plans of the al-Zawiya al-Hilaliyya.  
The inscriptions of the tombs are documented in the book: "Dirasat Naqa'ish al-'Ahd al-'Uthmani fi Muhafazat Halab: Al-Mabani wa-Shawahid al-Qubur" by: 'Uthman, Najwa. Mudiriyat Awqaf Halab, 2010. Pages: 124-133.

Date of Report  
2019-08-11

Mission

## Rapid Damage Assessment

Report made by

A. Haddad, I. Ballouz, R. Alafandi, Y. Rieffel (consult.)

## تقييم سريع للأضرار



## ملخص موجز

تعرضت الزاوية الهلالية لأعمال تخريب خلال فترة الصراع المسلح في مدينة حلب القديمة 2012-2016. أوقف الذكر الصوفي من قبل جماعة متطرفة وحولت الزاوية لمدرسة لتدريس مذهبهم المتطرف؛ وتم نزع 12 من شواهد القبور الموجودة في الباحة قبل الجماعة المتطرفة التي كانت تسيطر على المنطقة خلال فترة الصراع المسلح. استعيد دور المبنى الأصلي كزاوية بعد مغادرة المجموعات المتطرفة في نهاية عام 2015.

احتوت شواهد القبور نقوشاً كتابية توثق تاريخ شيوخ الزاوية.

## الأهمية/ الخصائص

فئة التوصية بتقييم عام 1 (RC1): صيانة/ حفظ وقائي

## فئة التوصيف

## المعينة

النمط تضم الزاوية قاعة فريدة شكلها مربع تقريبا مع أربع أواوين وكسوة خشبية. وفي القاعة 40 خلوة خشبية على طابقين.

حجر طبعي

## الإشياء

حجر كلسي

## مواد البناء/ البنية

حجر مقصب (نحيت)، حجر تلبيس، حجر محفور/ منحوت، كلسة، خشب

## الإكساء

يقتصر هذا التقييم السريع على الأجزاء المتضررة حصراً.

## ملاحظات

## تقييم الوضع

1. نقش كتابي فوق المدخل

## الجزء / العنصر

2-13. إزالة شواهد قبور

## المتضرر من البناء

عمليات تخريب

## سبب الأضرار

إزالة

## نوع الأضرار

نقش صغير فوق المدخل و 12 قبر من الباحة

## مجال الأضرار

لا يوجد

## الخطر

## التوصيات

لا حاجة والمبنى آمن

## التثبيت العاجل

توثيق المبنى: توثيق فوتوغرافي منهجي للبناء من جميع الجهات (ستاديا): توثيق بالصور لتطور الحالة، فوتوغرامميتري: تصوير مساحي، تصوير ثلاثي الأبعاد... والمناطق المتضررة والأنقاض (انظر الدليل الإرشادية للتوثيق).

## توصيات إضافية

آراء الخبراء: لأجل الترميم والبحث العلمي

## الحاجة للخبراء

(تشخيص إضافي)

هذا المبنى له سجل ضمن قاعدة بيانات المباني الأثرية في مشروع توثيق التراث السوري.

## ملاحظات

بحلول شهر حزيران 2019، كان المشروع قد جمع وأرشف 51 صورة ومخططان معماريان للزاوية لفترة قبل النزاع.

النقوش الكتابية على القبور موثقة ويمكن الاطلاع عليها في كتاب "دراسة نقائش العهد العثماني في محافظة حلب: المباني وشواهد القبور". تحرير: نجوى عثمان، مديرية أوقاف حلب، 2010 الصفحات: 124-135.

Date of Report  
2019-08-11

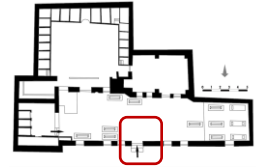
Mission

Rapid Damage Assessment

Report made by

A. Haddad, I. Ballouz, R. Alafandi, Y. Rieffel (consult.)

تقييم سريع للأضرار



## Damage No. 1

CC 4



Removing the original inscription and changing the name and function (© Younes Shasho, 2015)



The removed inscription (© Lamia Jasser, 2009)

### التقييم التفصيلي

### Detailed Assessment

المدخل - نقش كتابي	<b>Building part</b> عنصر البناء	Entrance - inscription
حجر طبيعي	<b>Construction</b> الإنشاء	Natural stone masonry
حجر كلسي	<b>Building material</b> مواد البناء السطح	Limestone
نص عربي، و حجر منحوت	<b>Surface design</b> التصميم	Arabic letters, carved stone
تخريب	<b>Cause /Kind of damage</b> سبب ونوع الضرر	Vandalism
فقدان النقش الكتابي: %90	<b>Scope of damage</b> (estimated quantity) مجال الضرر (كمية تقديرية)	Loss of inscription: 90%
فقدان كامل	<b>Condition class</b> فئة الحالة	<b>CC 4 - Total loss</b>
يمكن ترميم النقش	<b>Recommendation</b> توصيات	Restoration is possible

Date of Report  
2019-08-11

Mission

Rapid Damage Assessment

Report made by

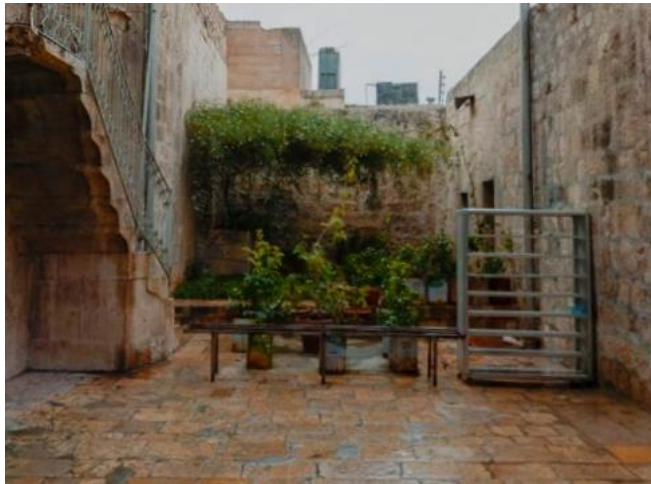
A. Haddad, I. Ballouz, R. Alafandi, Y. Rieffel (consult.)

تقييم سريع للأضرار

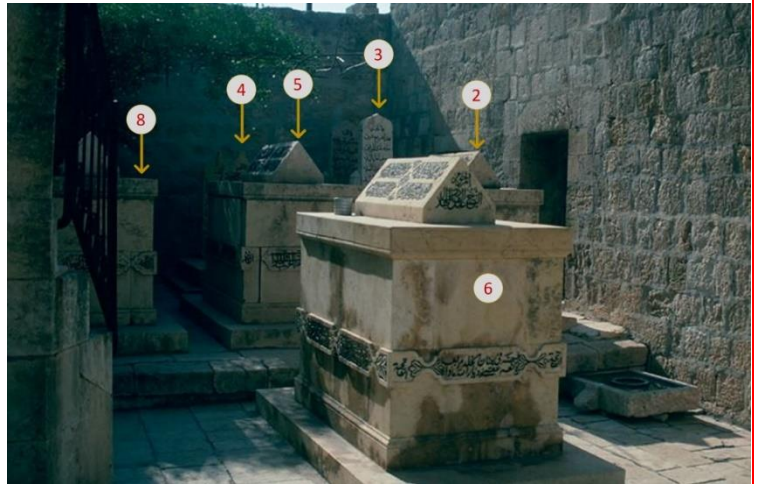


## Damage No. 2-8

CC 4



Western side of courtyard after removing the graves  
(© Salah Maraashi, November 2018)



Western side of courtyard with the graves  
(© Masjid Halab al-Qadima Facebook page, July 2015)

### التقييم التفصيلي

### Detailed Assessment

الطرف الغربي لباحة (صحن) الزاوية- قبور	<b>Building part</b> عنصر البناء	Western side of courtyard –Tombs/sarcophagi
حجر طبيعي	<b>Construction</b> الإنشاء	Stone
حجر كلسي	<b>Building material</b> مواد البناء	Limestone
حجر مقصوص ومنحوت ونقوش كتابية	<b>Surface design</b> التصميم	Cut Stone, carved decorations, inscriptions
بسبب أعمال تخريب وأزيلت سبعة قبور	<b>Cause /Kind of damage</b> سبب ونوع الضرر	Impact by vandalism, 7 graves were robbed
فقدان الحجارة بنسبة: 100 %	<b>Scope of damage</b> (estimated quantity) مجال الضرر (كمية تقديرية)	Loss: 100%
فقدان كامل	<b>Condition class</b> فئة الحالة	<b>CC 4 – Total loss</b>
	<b>Recommendation</b> توصيات	

Date of Report  
2019-08-11

Mission

Rapid Damage Assessment

Report made by

A. Haddad, I. Ballouz, R. Alafandi, Y. Rieffel (consult.)

تقييم سريع للأضرار

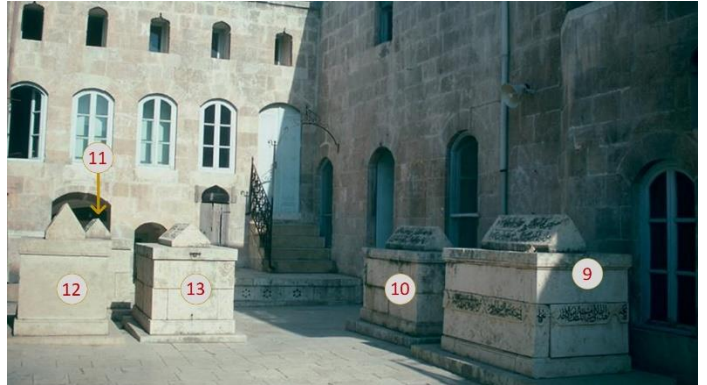


## Damage No. 9-12

CC 4



Eastern side of courtyard after removing the graves  
Salah Maraashi, November 2018



Eastern side of courtyard with the graves  
Masajid Halab al-Qadima Facebook page, July 24, 2015

### التقييم التفصيلي

### Detailed Assessment

الطرف الشرقي لباحة (صحن) الزاوية- قبور قبور	<b>Building part</b> عنصر البناء	Eastern side of courtyard - Tombs/sarcophagi
حجر طبيعي	<b>Construction</b> الإنشاء	Stone
حجر كلسي	<b>Building material</b> مواد البناء	Limestone
حجر مقصوص ومنحوت ونقوش كتابية	<b>Surface design</b> التصميم	Stone cut, carved decorations, inscriptions
بسبب أعمال تخريب وأزيلت خمسة قبور	<b>Cause /Kind of damage</b> سبب ونوع الضرر	Impact by vandalism, 5 graves were robbed
فقدان الججارة بنسبة؛ 100 %	<b>Scope of damage</b> (estimated quantity) مجال الضرر (كمية تقديرية)	Loss: 100%
فقدان كامل	<b>Condition class</b> فئة الحالة	<b>CC 4 - Total loss</b>
	<b>Recommendation</b> توصيات	



Date of Report  
2019-08-11

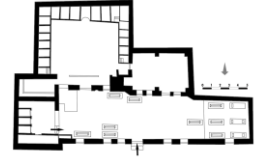
Mission

## Rapid Damage Assessment

Report made by

A. Haddad, I. Ballouz, R. Alafandi, Y. Rieffel (consult.)

تقييم سريع للأضرار



## اختصارات تقييم الحالة | Condition Assessment Abbreviations

### فئة الحالة

تشمل تحديد حالة كل عنصر أو جزء من المبنى. يعتمد تصنيف الحالة على تقييم عام لكل الأعراض ذات الصلة.

CC 0	خالية من الأعراض	خالية من أي أعراض تغير جوهري
CC 1	أعراض طفيفة	أعراض سطحية دون تغيرات كبيرة (خسارة أقل من 20%)
CC 2	أعراض متوسطة	ضرر محدود/ خسارة في السطح بأقل من 50%
CC 3	أعراض كبيرة	ضرر جسيم مع تأثيرات بيئية / خسارة فادحة وخطورة شديدة أكثر من 50%
CC 4	فقدان كامل	دمار مادي كامل للمبنى / أو مكون / أو عنصر لأكثر من 90%

### تقييم فئة ضرورة الاستجابة

يجب تقييم الخطورة لكل مكون (أو بشكل مشترك لمكونات متعددة تظهر عليها أعراض مماثلة). يتم تصنيف الحالات الملحة من خلال تحليل الخطورة الظاهرة ضمن فئات.

UC 0	طويل الأمد	يمتد ل3 سنوات
UC 1	مدى متوسط	1-3 سنة
UC 2	مدى قصير	خلال سنة
UC 3	مستعجل وفوري	خلال 3 أشهر

### فئة التوصية بالتقييم العام

يجب تحديد فئة توصية شاملة للمبنى التراثي بشكل متكامل اعتماداً على تقييم المخاطر والتدابير الموصى بها لجميع المكونات. يتم تحديده من خلال تقييم كل مكون وحالته ومخاطره.

NC	لم يتم تصنيف الحالة
RC 0	لا يتطلب أي تدابير
RC 1	صيانة/ حفظ وقائي
RC 2	إصلاحات خفيفة أو/و تحقيقات إضافية (قد تكون التحقيقات الإضافية أو آراء الخبراء ضرورية)
RC 3	إصلاحات أساسية بناءً على التشخيص
RC 4	إعادة البناء / إعادة الإعمار / عرض أثري، ...

المصدر: الحفاظ على الممتلكات الثقافية - دراسة حالة وتقرير

التراث الثقافي المبنى (E) (EN 16096:2012 / BS EN 16096:2012)

### Condition classification (CC = condition class)

For each component / building element a condition class shall be stated. The condition classification is based on an overall assessment of all the relevant symptoms.

CC 0	No symptoms	Apparently without perceptible change in substance
CC 1	Minor symptoms	Only superficially, without substantial changes (loss < 20%)
CC 2	Moderately strong symptoms	Locally limited damage / Loss of surface (loss < 50%)
CC 3	Major symptoms	Serious damage with effects on the environment/Severe substantial loss/Danger of collapse (loss > 50%)
CC 4	Total loss	Physically complete destruction of a building / of a component / element (loss > 90%)

### Urgency risk classification (UC = urgency class)

A risk assessment for each component (or collectively for multiple components exhibiting similar symptoms) shall be performed. The urgencies expressed through the risk analysis is graded into categories of urgency.

UC 0	Long term	From 3 years
UC 1	Intermediate term	1-3 years
UC 2	Short term	Within 1 year
UC 3	Urgent and immediate	Within 3 months

### Overall classification (RC = recommendation class)

An overall recommendation class for the built cultural heritage as a whole shall be specified based on the risk assessment and recommended measures of all the components. It is specified by evaluating each component, its condition and risk.

NC	No recommendation class assigned
RC 0	No measures
RC 1	Maintenance / Preventive conservation
RC 2	Moderate repair and/or further investigation (additional investigations or expert opinions may be necessary)
RC 3	Major intervention based on diagnosis
RC 4	Rebuilding / Reconstruction / Archaeological presentation etc.

Source: Conservation of cultural property — Condition survey and report of built cultural heritage (BS EN 16096:2012 / EN 16096:2012 (E))