

Khan al-Wazir

خان الوزير

Rapid Damage Assessment | تقييم سريع للأضرار

خان



Caravanserai

1682 م



1682 AD

الفترة العثمانية

Ottoman era

إصلاحات خفيفة أو/و



Moderate repair and/or further investigation: **RC2**

تحقيقات إضافية

مطلوب التدخل العاجل



Urgent intervention needed

لم يتخذ أي إجراء ماعدا التنظيف



No action has been taken except of cleaning

January 2020 | كانون الثاني 2020

Alaaeddin Haddad
Issam Ballouz
Rami Alafandi
York Rieffel (consultant)

*This rapid assessment is limited exclusively to the damaged areas.

*يقتصر هذا التقييم السريع على الأجزاء المتضررة حصراً.

© Peter Heiske, 2010

Syrian Heritage
Archive Project



مشروع توثيق
الإرث الحضاري السوري

Museum für
Islamische Kunst
Staatliche Museen zu Berlin

GERDA HENKEL STIFTUNG

ArcherNet
Archaeological Heritage Network



Auswärtiges Amt

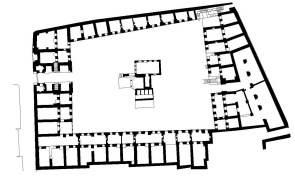
Date of Report
2020-01-17

Mission

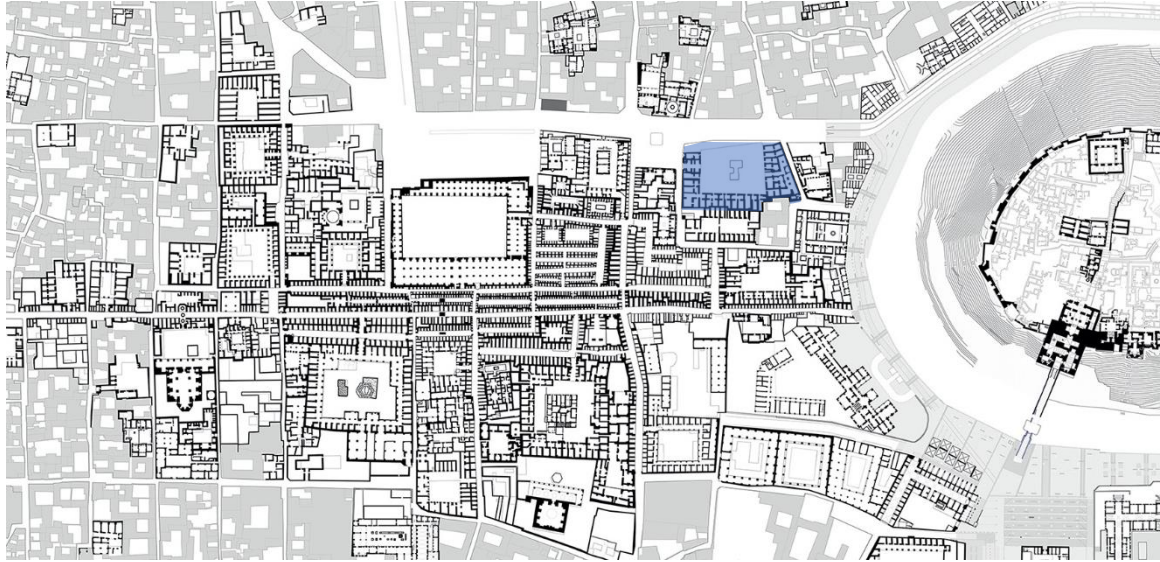
Rapid Damage Assessment

تقييم سريع للأضرار

Report made by
A. Haddad, I. Ballouz, R. Alafandi, Y. Rieffel (consult.)



موقع العبنى ضمن المدينة | Localization of the building in the city



Khan al-Wazir, location in the Old City of Aleppo (Syrian Heritage Archive Project after BTU Cottbus, 2016)



Khan al-Wazir, location in the Old City of Aleppo (Syrian Heritage Archive Project by Google Earth, July 7, 2018)

Khan al-Wazir | خان الوزير

Localization

VII 3471

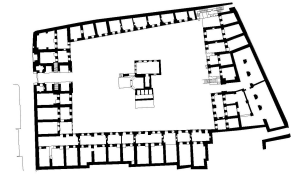
Date of Report
2020-01-17

Mission

Rapid Damage Assessment

تقييم سريع للأضرار

Report made by
A. Haddad, I. Ballouz, R. Alafandi, Y. Rieffel (consult.)



Before



Khan al-Wazir before the armed conflict (© Rami Alafandi, 2010)

After



Khan al-Wazir after the armed conflict (© Majed Talustan Facebook, December 2019)

Date of Report
2020-01-17

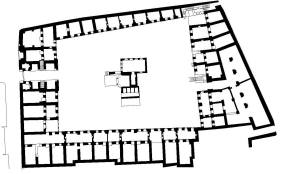
Mission

Rapid Damage Assessment

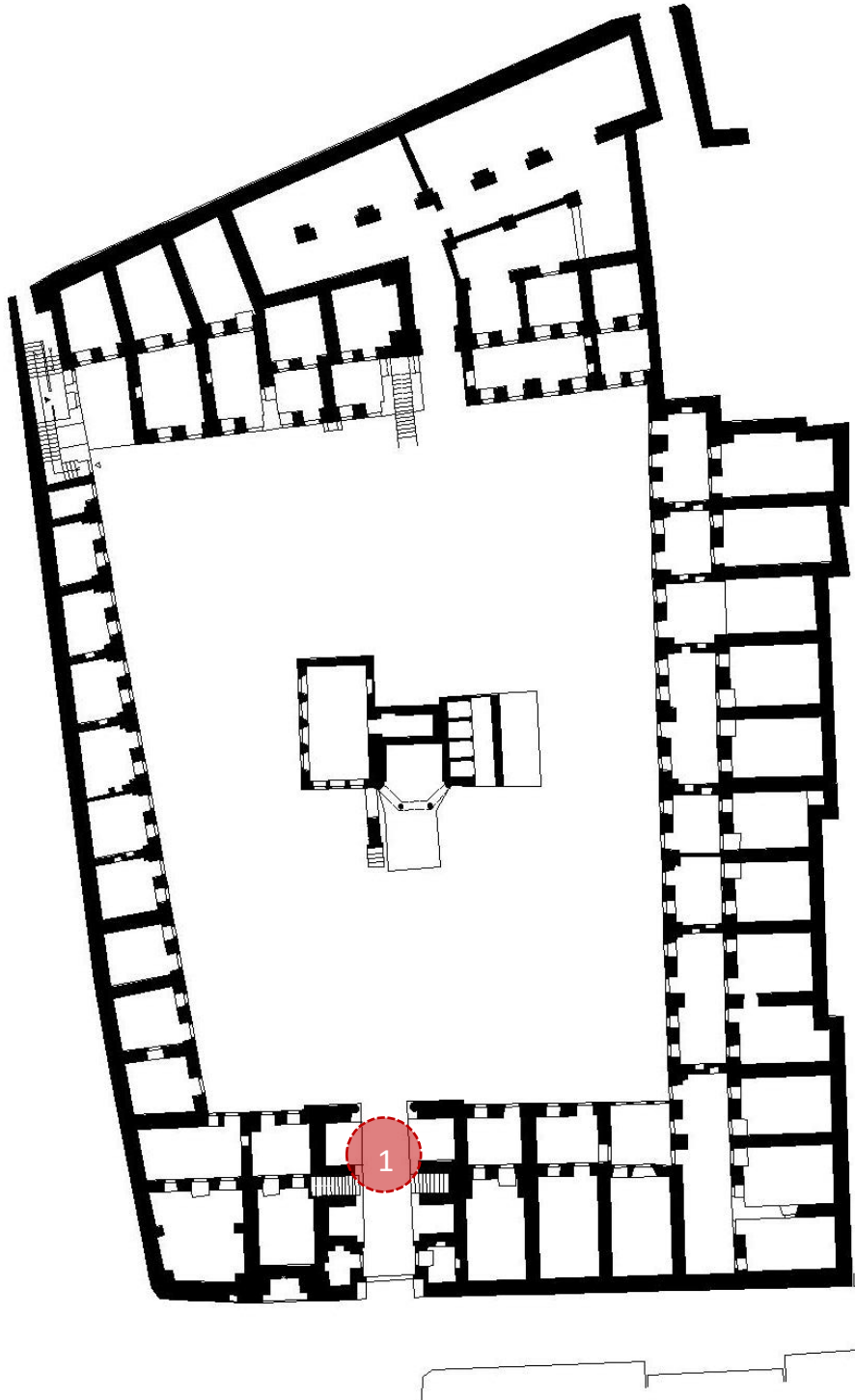
تقييم سريع للأضرار

Report made by

A. Haddad, I. Ballouz, R. Alafandi, Y. Rieffel (consult.)



مسقط الطابق الأرضي | Ground floor plan



Syrian Heritage Archive Project (after Archive GTZ)

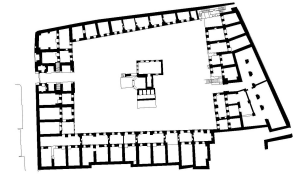
Date of Report
2020-01-17

Report made by
A. Haddad, I. Ballouz, R. Alafandi, Y. Rieffel (consult.)

Mission

Rapid Damage Assessment

تقييم سريع للأضرار



BRIEF SUMMARY

Khan al-Wazir is an Ottoman caravanserai built to the north-east the ancient suq. It has been erected of massive stone. The khan gate is elegantly decorated by stonework. In 1950s, the eastern part of the northern wing was demolished and later reconstituted due to the opening of a new wide street from the great mosque towards the citadel to allow cars to enter the area. That opening also caused massive destruction for other historical buildings and has changed the fabric of the old city.

It seems that the khan has not incurred structural damages. However, some surface damages were noticed. The dome at the top of the portal gate is partially fallen.

An emergency structural stabilization of the damaged dome is strictly recommended.

Value / Specifics It is the most significant khan of Aleppo.

Recommendation class **RC2 > Moderate repair and/or further investigation**

BUILDING SURVEY

Type	Ottoman khan
Construction & technique	Load bearing masonry, arches, columns, domes, vaults Stonework: ashlar, double-shell, double-shell with infill Brickwork: dome, vaults, double-shell
Material	Limestone, basalt, bricks, (reinforced) concrete, plaster, mortar, metal (iron, copper, lead), paint
Surface design	<u>Exterior</u> : material-sighted ashlar masonry; carved stone, sculptured stone, muqarnas, ablaq, stone marquetry, stone pavement, lead. <u>Interior</u> : material-sighted ashlar masonry; smoothed plaster, wall paintings, stone marquetry.
Notes	This rapid assessment is limited exclusively to the damaged areas.

CONDITION ASSESSMENT

Damaged sections ① The dome of the hall on the upper floor of the gate is partially collapsed.

Cause of damage Effects of war: impacts by shelling, bullet holes, shrapnel

Kind of damage
Collapse: --
Structural damage: partial damage of a dome
Local damage: loss, voids, loose components, fractures / cracks

Scope of damage General surface damages and part of a dome

Risk **Local danger of collapse due to structural damage**

RECOMMENDATIONS

Urgent intervention **Safeguarding measures**: emergency structural stabilization of the dome.
Protective measures: protection of exposed masonry against rain.

Further recommended intervention Rebuilding or repair of the dome. Any repairs or rebuilding should be carried out largely with original materials and according to historically transmitted procedures and techniques.
General advice: building documentation. All-round systematic photographic documentation (stadia, photogrammetric, 3D etc.) of the building, the damaged sections including the rubble ([see separate guideline documentation](#)).
Rubble management: keep, safe and store the rubble on site ([see guideline below](#))

Need for experts Further investigations
Imperative needs: structural study and planning (responsible: civil engineer, stress analyst)
Expert opinions: restoration and scientific investigations, building archaeology regarding the building techniques.

Note The building has a record in the Syrian Heritage Archive Project. The project has collected and archived 513 pre-conflict photos and architectural plans of the mosque.

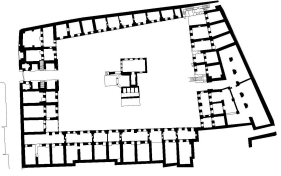
Date of Report
2020-01-17

Mission

Rapid Damage Assessment

Report made by
A. Haddad, I. Ballouz, R. Alafandi, Y. Rieffel (consult.)

تقييم سريع للأضرار



ملخص موجز

شُيّد خان الوزير في الفترة العثمانية شمال شرق سوق المدينة القديم وقد بني بحجارة ضخمة. زين مدخل الخان بزخارف حجرية رائعة. هدم الجزء الشرقي للجنج الشمالي للخان في خمسينات القرن الماضي - وتمت إعادة بناءه لاحقاً - لغرض فتح طريق جديد يمتد من الجامع الكبير للقلعة للسماح للسيارات بالدخول. وتسبب فتح هذا الطريق بتدمير العديد من الأبنية التاريخية في المنطقة وتغيير نسيج المدينة القديمة. يبدو أن الخان لم يتعرض لأضرار في بنيته الإنشائية ولكن لوحظ بعض الضرر السطحي على جدران الخان بشكل عام. تهدم جزء من القبة الواقعة أعلى مدخل بوابة الخان.

يوصى بضرورة التدعيم الإنشائي العاجل للقبة.

الأهمية/ الخصائص هو من أروع الخانات في مدينة حلب.

فئة التوصية بتقييم عام 2 (RC2): إصلاحات خفيفة أو/و تحقيقات إضافية

معاينة المبنى

النمط	خان عثماني
الإنشاء و التقنية	جدران حاملة، أقواس، أعمدة، قباب، قبوات. مداميك حجرية: حجر مقصب (نحيت)، طبقتان بدون حشوة، طبقتان مع حشوة. مداميك طوب: قبة، قبوات.
المواد	حجر كلسي، بازلت، قرميد، اسمنت (مسلح)، زريقة، مونة، بلاطات خزفية، معدن (حديد، نحاس، رصاص)، دهان.
الإكساء	الخارجي: حجر خام، منحوت، مقرنصات، أبلق، حجر تلبيط، رصاص للتغطية، حجر مطعم. الداخلي: حجر خام، زريقة ناعمة، طلاء، حجر مطعم.
ملاحظات	يقتصر هذا التقييم السريع على الأجزاء المتضررة حصراً.

تقييم الوضع

الجزء / العنصر المتضرر من البناء	1 قبة القاعة الموجودة في الطابق العلوي لمدخل الخان مهدمة بشكل جزئي.
سبب الأضرار	آثار الحرب: بتأثير القصف المدفعي، ثقب المذوفات، الشظايا ...
أنواع الضرر	ضرر إنشائي: ضرر جزئي للقبة ضرر موضعي: فقدان، فجوات، عناصر وأحجار مخلخلة، وتصدّعات / تشققات.
مجال الضرر	أضرار سطحية متفرقة وجزء من قبة.
الخطر	خطر إنهيار القبة بسبب الأضرار الإنشائية

التوصيات

إجراءات عاجلة	تدابير حماية: تدعيم إنشائي عاجل للمئذنة وبقايا القبة وأقواس الرواق. تدابير وقائية: حماية أجزاء البناء المكشوفة و المعرضة للمطر ز
توصيات إضافية	إعادة بناء أو إصلاح القبة. يجب أن تتم عمليات الإصلاح وإعادة البناء باستخدام الحجارة الأصلية بشكل أساسي ووفقاً للإجراءات والتقنيات التاريخية المتوارثة. نصائح عامة: التوثيق: توثيق فوتوغرافي منهجي للبناء من جميع الجهات (ستاديا، فوتوغرامميتري، تري دي...)، المناطق المتضررة والأنقاض (انظر الدليل الإرشادية للتوثيق). إدارة الركام والإحتفاظ بالأنقاض في الموقع وتخزينها بشكل آمن (انظر الدليل الإرشادي).
الحاجة للخبراء (تشخيص إضافي)	إحتياجات أساسية: دراسة إنشائية ووضع خطة من قبل مهندس مدني أو/و محلل إجهادات. آراء خبيراء: الترميم و الحاجة لدراسات علمية آثارية للمبنى لأجل التعرف على تقنيات البناء.
ملاحظات	هذا المبنى له سجل ضمن قاعدة بيانات المباني الأثرية في مشروع توثيق التراث السوري. جمع المشروع وأرشف 513 صورة ومخططات معمارية لجامع العادلية لفترة قبل النزاع.

Date of Report
2020-01-17

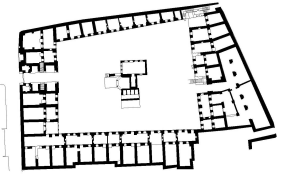
Mission

Rapid Damage Assessment

Report made by

A. Haddad, I. Ballouz, R. Alafandi, Y. Rieffel (consult.)

تقييم سريع للأضرار



Condition Assessment Abbreviations | اختصارات تقييم الحالة

فئة الحالة

تشمل تحديد حالة كل عنصر أو جزء من المبنى. يعتمد تصنيف الحالة على تقييم عام لكل الأعراض ذات الصلة.

خالية من أي أعراض تغير جوهريّة	خالية من الأعراض	CC 0
أعراض سطحية دون تغيرات كبيرة (خسارة أقل من 20%)	أعراض طفيفة	CC 1
ضرر محدود/ خسارة في السطح بأقل من 50%	أعراض متوسطة	CC 2
ضرر جسيم مع تأثيرات بيئية / خسارة فادحة وخطورة شديدة أكثر من 50%	أعراض كبيرة	CC 3
دمار مادي كامل للمبنى / أو مكون / أو عنصر لأكثر من 90%	فقدان كامل	CC 4

تقييم فئة ضرورة الاستجابة

يجب تقييم الخطورة لكل مكون (أو بشكل مشترك لمكونات متعددة تظهر عليها أعراض مماثلة). يتم تصنيف الحالات الملحة من خلال تحليل الخطورة الظاهرة ضمن فئات.

يتمد 3 سنوات	طويل الأمد	UC 0
3-1 سنة	مدى متوسط	UC 1
خلال سنة	مدى قصير	UC 2
خلال 3 أشهر	مستعجل وفوري	UC 3

فئة التوصية بالتقييم العام

يجب تحديد فئة توصية شاملة للمبنى التراثي بشكل متكامل اعتماداً على تقييم المخاطر والتدابير الموصى بها لجميع المكونات. يتم تحديده من خلال تقييم كل مكون وحالته ومخاطره.

لم يتم تصنيف الحالة	NC
لا يتطلب أي تدابير	RC 0
صيانة/ حفظ وقائي	RC 1
إصلاحات خفيفة أو/و تحقيقات إضافية (قد تكون التحقيقات الإضافية أو آراء الخبراء ضرورية)	RC 2
إصلاحات أساسية بناءً على التشخيص	RC 3
إعادة البناء / إعادة الإعمار / عرض أثري، ...	RC 4

المصدر: الحفاظ على الممتلكات الثقافية - دراسة حالة وتقرير التراث الثقافي المبنى (BS EN 16096:2012 / EN 16096:2012 (E))

Condition classification (CC = condition class)

For each component / building element a condition class shall be stated. The condition classification is based on an overall assessment of all the relevant symptoms.

CC 0	No symptoms	Apparently without perceptible change in substance
CC 1	Minor symptoms	Only superficially, without substantial changes (loss < 20%)
CC 2	Moderately strong symptoms	Locally limited damage / Loss of surface (loss < 50%)
CC 3	Major symptoms	Serious damage with effects on the environment/Severe substantial loss/Danger of collapse (loss > 50%)
CC 4	Total loss	Physically complete destruction of a building / of a component / element (loss > 90%)

Urgency risk classification (UC = urgency class)

A risk assessment for each component (or collectively for multiple components exhibiting similar symptoms) shall be performed. The urgencies expressed through the risk analysis is graded into categories of urgency.

UC 0	Long term	From 3 years
UC 1	Intermediate term	1-3 years
UC 2	Short term	Within 1 year
UC 3	Urgent and immediate	Within 3 months

Overall classification (RC = recommendation class)

An overall recommendation class for the built cultural heritage as a whole shall be specified based on the risk assessment and recommended measures of all the components. It is specified by evaluating each component, its condition and risk.

NC	No recommendation class assigned
RC 0	No measures
RC 1	Maintenance / Preventive conservation
RC 2	Moderate repair and/or further investigation (additional investigations or expert opinions may be necessary)
RC 3	Major intervention based on diagnosis
RC 4	Rebuilding / Reconstruction / Archaeological presentation etc.

Source: Conservation of cultural property — Condition survey and report of built cultural heritage (BS EN 16096:2012 / EN 16096:2012 (E))